

RNDr. František Pojer
Agentura ochrany přírody a krajiny ČR
Nuselská 34
140 00 Praha 4

STÍŽNOST

Stížnost na vedení Správy CHKO České středohoří, Mgr. Markétu Peřinovou.

Jsme manželé Štáglovi z České Lípy. V katastrálním území Jezvé máme ovocný sad v ekologickém režimu, Ekofarma: Sad u ořechového háje, www.ekosad.cz. Ovocný sad máme vysázený na ploše asi 4 ha.

Stížnost se týká těchto bodů:

- 1) SCHKO ČS nám brání v rozšíření ovocného sadu
- 2) znemožňuje nám provozovat již založený ovocný sad
- 3) šikany a vyhrožování ze strany vedení SCHKO ČS
- 4) bránění výstavby rodinného domu na parcele určené územním plánem k výstavbě rodinného domu
- 5) vydávání nezákonných závazných stanovisek
- 6) nedodržování zákonných lhůt v úřední korespondenci

Ad 1) SCHKO ČS nám brání v rozšíření ovocného sadu

Se záměrem výsadby sadu jsme v roce 2002 zakoupili pozemky v katastru Jezvé p.č. 442/3, 457/2.

28. 3. 2003 nám Správa CHKO ČS, pod vedením Ing. Jandy, povolila na obou parcelách (asi 7 ha) výsadbu sadu (*příloha č. 1*). Jednání Ing. Jandy i Ing. Nobilisové bylo korektní a vstřícné.

Sad vysazujeme po částech. Nejdříve jsme osázeli parcelu č. 442/3 a zažádali tehdejší vedení správy CHKO ČS o povolení oplocení. Žádosti Správa CHKO ČS vyhověla dne 6. 10. 2003, s tím, že se jedná o dočasné oplocení na dobu 10 let a přislíbila, že pokud to bude potřeba, následně se doba oplocení prodlouží.

Stížnost se týká toho, že na navazující parcele č. 457/2 nám současná Správa CHKO ČS pod vedením Mgr. Peřinové brání v dokončení výsadby sadu, protože nám neumožňuje doplocení pozemku. V závazném stanovisku ze 17. 1. 2007 požaduje individuální ochranu. Ovocné stromy zde ale nelze vysázet s individuální ochranou z důvodu přítomnosti velkého množství srn a divokých prasat, které mladé ovocné stromy okouší a podryjí. Nehledě na to, že individuální ochrana neumožňuje přístup ke stromku a v souladu s ekologickými požadavky na „ekofarmu“ je zaškolovat (nutnost stromy bez použití chemie okopat, ostříhat, apod.)¹. Individuální oplocení nechrání stromy a jejich plody před lidským zločinem a nepojistí je žádná pojišťovna.

Ročně nám vzniká na dané parcele doložitelná škoda přes 100.000 Kč (výše dotace strukturálních fondů EU na 4 ha ekologického sadu).²

Ad 2) SCHKO ČS nám znemožňuje provozovat již založený ovocný sad

Na parcele č. 442/3, kde máme povolené oplocení sadu, nám SCHKO ČS nechce povolit žádné ani minimální hospodářské zázemí. Nemáme kde uskladnit ovoce, přepravky na ovoce, základní nářadí (rýč, motyky, nůžky ...), techniku jako mulčovač, křovinořez, motorovou pilu, kolečka. Nemohli jsme si zakoupit traktor, na který jsme mohli v prvních pěti letech hospodaření dostat dotaci jako mladí začínající zemědělci. Neměli bychom ho kde uskladnit.

¹ Pokus o individuální oplocení jsme provedli loňského roku na 35 stromech různých ovocných druhů. Zvěří byly zlikvidovány všechny. Kanci vylamovali sloupky, srny posouvaly plastové chrániče dle libosti.

² Správa CHKO ČS nenabízí jinou variantu než zákaz. Variantou by bylo například ponechání průchodu mezi oběma parcelami.

Tato záležitost již byla Vaším orgánem řešena 15. 2. 2007 Dr. Pelcem (*příloha č. 2*). Na místě projednávána dne 28. 3. 2007 Ing. Pešoutem. Při místním šetření zástupci Agentury pro ochranu přírody neviděli v hospodářském zázemí pro sad problém. Měli jsme zaslat tři varianty návrhu na hospodářské zázemí pro fungování sadu. Mgr. Peřinové se vstřícný postoj AOPK nelíbil a zdůraznila již při místním šetření, že o tom rozhoduje ona. Varianty jsme zaslali v souladu se stavebním zákonem 183/2006, který umožňuje umísťovat stavby pro zemědělské potřeby.

Správou CHKO ČS nebyla přijata ani jedna varianta. V odborném stanovisku z 1. 6. 2007 (*příloha č. 3*) mimo jiné své rozhodnutí zdůvodňuje, že:

- a) „*vysázený sad vykazuje ... znaky intenzivního sadu*“
- b) „*záměr není v souladu s posláním CHKO ČS i s principy Evropské úmluvy o krajině*“
- c) doporučuje nám hledat místo v „*zastavitelném území obce Jezvé*“.

Ad a) Mgr. Peřinová chybně rozlišuje mezi extenzivním a intenzivním sadařstvím. Náš ovocný sad má znaky extenzivního sadu: není monokulturní, není používána těžká technika, spony jsou ve vzdálenosti 6 x 6 a větší, máme polokmeny³, nejsou používána chemická ani minerální hnojiva, nejsou používány herbicidy, pesticidy. Do intenzivního sadu se jezdí jednou za měsíc postříkat, zahnojít ... v extenzivním sadu jsou moderní technologie nahrazeny lidskou prací a proto je tam potřeba trávit mnohem více času. Jenom okopání stromů je asi 30x časově náročnější než chemické ošetření podrostu. Lidé v extenzivním sadu musí odpracovat více času a potřebují zázemí.

Ad b) Evropská úmluva o krajině opravdu zakazuje provozovat ovocný sad?

Ad c) Když jsme tak učinili a přikoupily další parcelu v „*zastavitelném území obce Jezvé*“, zase nám brání ve výstavbě, viz bod 4.

V prosinci 2008 zaslala Mgr. Peřinová stavebnímu úřadu v České Lípě podnět k prošetření staveb v sadu. Ty máme s tichým souhlasem obce od založení sadu. Chatka bez základu o velikosti 5,5 m² na drobné nářadí a oděv a altán rovněž bez základu na úschovu malého mulčovače a nás před deštěm. Je možné, že přijdeme o možnost provozovat sad a budeme muset ukončit ekologické hospodaření a zřejmě i naši živnost. Při otázce, jak máme sad provozovat, Mgr. Peřinová odpověděla: „*To je váš problém.*“

³ V původní žádosti se neprojednávaly podnože stromů. Projednávaly se ovocné druhy a spon. Územní rozhodnutí č. 39/2003 popisuje skladbu ovocného sadu: polokmeny jabloní, hrušní, směs ostatních stromů.

Ad 3) Šikana a vyhrožování ze strany vedení SCHKO ČS

Vyhrožování.

Při místním šetření 9. 1. 2007 nám Mgr. Peřinová sdělila, že za její působnosti by nám výsadbu sadu nepovolila a ať už o nic nežádáme, že nám stejně nic nepovolí. Ani oplocení zbytku sadu a po uplynutí desetileté lhůty, že nám nepovolí ani ponechat stávající oplocení.

Mgr. Peřinová je nekomunikativní, nemá ochotu hledat řešení, kompromis, nemá zájem o nás⁴. Nevidí sociální, ekonomické a obáváme se, že ani ekologické aspekty problému. U vesnice byla mnoholetá nelegální skládka. Skládku jsme po zakoupení parcely na vlastní náklady vyčistili. Nyní na vedlejší „veřejné“ parcele se začíná hromadit druhá skládka. Proč SCHKO ČS nechrání přírodu kde je potřeba? Místo toho vyhání lidi, kteří do vesnice přinášejí trvale udržitelný rozvoj (obnovu sadů)⁵ žijí a pracují v souladu s přírodou.

Šikana.

Pozemky se nachází na samém okraji Chráněné krajinné oblasti České středohoří.

Stará Správa CHKO ČS píše, že pozemky nejsou dotčeny zájmy systému ekologické stability (*příloha č.1*). Mgr. Peřinová naopak uvádí, 9. 1. 2007 (doručeno 15. 6. 2007), že pozemky jsou součástí nadregionálního biokoridoru K5 (*příloha č. 4*), 17. 1.2007 uvádí, že pozemky jsou v blízkosti neregionálního biokoridoru (*příloha č. 5*). Nic takového se nenachází v parcelní evidenci Ministerstva zemědělství a ani Správa CHKO ČS nám nikdy žádný doklad nedoložila. Kdyby se naše pozemky nacházely ve více než IV. zóně ochrany, mohli bychom si nárokovat vyšší dotace na udržování TTP. Naše pozemky v katastrálním území Jezvé rovněž nejsou v Ústředním seznamu ochrany přírody.⁶

Za šikanu považujeme také nemožnost odvolání. U staré Správy CHKO ČS bylo součástí písemností „Poučení o odvolání“. Všechny dopisy podepsané Mgr. Peřinovou končí vyjádřením, že se proti němu nemůžeme odvolat.

Po zakoupení parcel č. 442/2 a 443 (parcely mezi vesnicí a sadem) určených k výstavbě rodinných domů vesnického charakteru jsme nechali udělat průzkumný vrt k plánované domovní studni. Záměrně kvůli dlouholetému smetišti na daném místě, jsme průzkumný vrt situovali asi 5 metrů nad stavební parcelu směrem k sadu. Vrt jsme museli nechat zasypat a vyvrtat druhý, protože nám Mgr. Peřinová prostřednictvím paní Bártové na stavebním úřadě

⁴ Zákon o ochraně přírody 114/ 1992 Sb. ustanovuje, že účelem [CHKO] je za **účasti vlastníků, správců pozemků** ... přispět k rozmanitosti forem života, přírodních hodnot a krás, k šetrnému hospodaření s přírodními zdroji ... přitom je nutno zohlednit hospodářské, sociální a kulturní potřeby obyvatel.

⁵ Sady zde byly vykáceny v komunistické euforii při „sjednocování“ pozemků.

⁶ Ústřední seznam ochrany přírody je vytvořen Agenturou ochrany přírody a krajiny ČR. Internetová adresa: <http://drusop.nature.cz/>

v České Lípě (která zjišťovala, zda by nám Správa CHKO ČS povolila studnu trochu výše) sdělila, že v místech nad územním plánem nám studnu nepovolí, že ji máme „posunout“.

Mimo finanční a časové ztráty nám Mgr. Peřinová způsobuje psychickou újmu. Její způsob vedení Správy CHKO ČS v nás vzbuzuje nejistotu, zda budeme sad moci provozovat a zachovat sad i pro naše děti. Zda budeme na stavební parcele stavět, kdy a kde? Zda nám po uplynutí 10 let umožní ponechat oplocení? Kam uskladníme ovoce? Čím posekáme ... a co nám zase v budoucnosti způsobí „nového“.

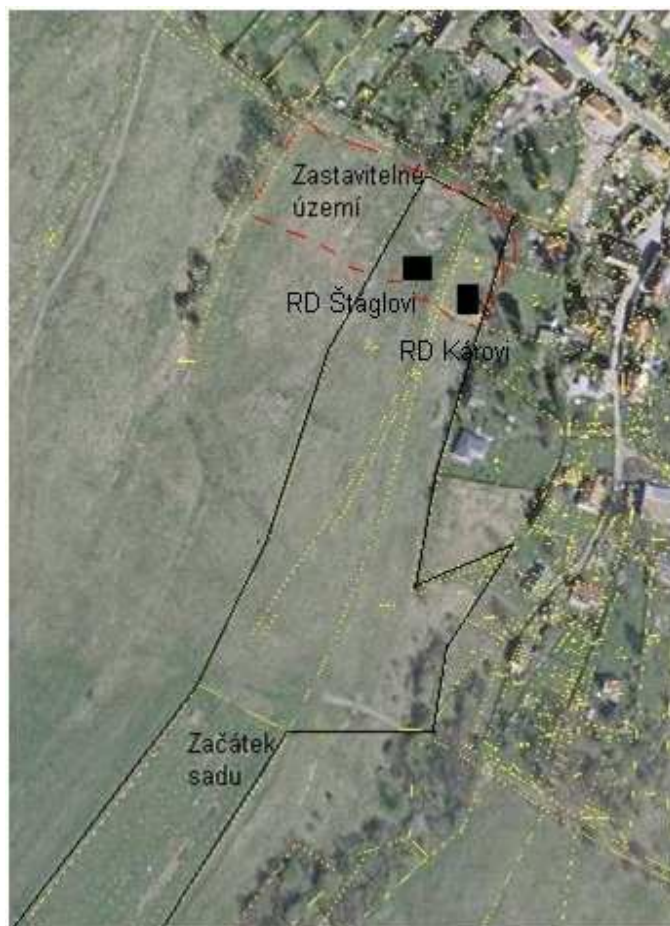
Ad 4) Bránění výstavby rodinného domu na parcele určené územním plánem k výstavbě rodinného domu

Po marném úsilí postavit na p.č. 442/3 v sadu RD posléze alespoň objekt pro správce jsme přikoupili parcelu č. 442/2 navazující na sad. Na ní je podle schváleného územního plánu možnost stavět rodinný dům. Před deseti lety, při schvalování dodnes platného územního plánu z 21. 2. 2002 nebyla ze strany Správy CHKO ČS stanovena žádná podmínka ohledně umístění stavby.

Při vyřizování územního rozhodnutí nám Správa CHKO ČS nejdříve vydala nezákonné stanovisko. Museli jsme se odvolávat na Krajský úřad v Liberci. Ten posoudil, že Správa CHKO ČS vydala nezákonné stanovisko. Následně pak Ministerstvo životního prostředí 17. 2. 2009 zrušilo závazné stanovisko Správy CHKO ČS (*příloha č. 6*).

Po čtyřech měsících 15. 6. 2009 jsme se dočkali dalšího závazného stanoviska, ve kterém Správa CHKO ČS nesouhlasí s výstavbou rodinného domu. V tomto stanovisku použila argumenty, které předtím Ministerstvo životního prostředí posoudilo jako nepodložené, předbíhající události, nepřezkoumatelné a nad rámec řízení (*viz příloha č. 6*).

Správa CHKO ČS požadovala v původním stanovisku umístění stavby 7 metrů od obecní cesty. V dalším závazném stanovisku vzdálenost nesdělila.



Zastavitelnost dle územního plánu je 58 metrů od obecní cesty. Umístit rodinný dům dle požadavků Správy CHKO ČS nelze. Kořenová čistička pro rodinný dům musí být dle hydrogeologického posudku umístěna minimálně 25 metrů od obecní cesty. Terén je mírně svažité s podmokřenou částí spodní stavební parcely směřující k říčce Ploučnici. Část vesnice je v záplavové zóně. Správa CHKO ČS nás svým původním požadavkem směřovala do podmokřené části pozemku a nepřímo požadovala odstranění čističky odpadních vod.

Všechny povolení potřebná pro územní rozhodnutí již máme pro místo vzdálené 50m od obecní cesty. Nyní se budeme opět odvolávat na Krajský úřad v Liberci, protože stavební úřad v České Lípě nám nevydal územní rozhodnutí kvůli závaznému stanovisku Správy CHKO ČS.

Ad 5) Vydání nezákonného stanoviska

Vedoucí Správy CHKO ČS nám vydala 30. 9. 2008 nezákonné stanovisko zn. 04983/CS/2008.

Následkem tohoto pochybení zdržení zahájení stavby rodinného domu.

Ad 6) Nedodržování zákonných lhůt v úřední korespondenci

Správa CHKO ČS opakovaně nedodrжуje lhůty pro vyřízení korespondence. Například dne 1. 9. 2008 byla Správě CHKO ČS odeslána žádost o vyjádření k čističce odpadních vod. Doručena byla Správě CHKO 2. 9. 2008. Správa CHKO ČS odeslalo závazné stanovisko dne 7.10.2008, doručeno bylo 8.10.2008. Tedy Správa CHKO se nevyjádřilo v zákonné lhůtě 30 dnů. Prodloužení lhůty neodůvodnilo a ani o prodloužení lhůty nezažádalo.

Opakovaně se také vyskytuje velmi odlišné datum od vyřízení písemnosti s datem podání písemnosti.

Kopii protokolu z šetření a ústního jednání nám poskytla až na opakované žádosti. Kopie nebyla okopírovaná celá, rukou psané písmo nečitelné (*příloha č. 4*).

Závěr

Pokud nám je známo, na našich pozemcích se nenachází živočich ani rostlina, která je zvláště chráněna. Je zde nejmenší stupeň ochrany přírody, zóna IV. Ovocný sad v ekologickém režimu je ideálním prvkem v CHKO, a proto žádáme, aby ho bylo možno rozšířit a provozovat.

Konkrétně tak, že Správa CHKO ČS bude rozhodovat v souladu se zákonem 183/2006 Sb. o územním plánování a stavebním řádu a umožní nám podle § 18, odst. 5. umísťovat stavby a zařízení nezbytná pro zemědělskou výrobu. Dále tak, že bude ctít ustanovení zákona 114/1992 Sb. o ochraně přírody a krajiny a podle § 1 bude zohledňovat naše hospodářské, sociální a kulturní potřeby.

V České Lípě, 4. srpna 2009.

.....

Mgr. Jiří Štágl

.....

Bc. Katarína Štágllová

Přílohy:

Příloha č. 1. Povolení výsadby sadu, 2003

Příloha č. 2. Žádost o prozkoumání využití pozemků, 2007

Příloha č. 3. Odborné stanovisko SCHKO.

Příloha č. 4. Protokol z šetření.

Příloha č. 5. Odborné stanovisko nesouhlas s oplocením

Příloha č. 6. Zrušení závazného stanovisko Správy CHKO

Na vědomí:

Ministerstvo životního prostředí, Vršovická 1442/65, Praha 10, 100 10

PRO-BIO, Nemocniční 53, 787 01 Šumperk

KEZ, Poděbradova 909, 537 01 Chrudim

Asociace soukromého zemědělství ČR, Dělnická 30, 170 00, Praha 7

Výbor pro životní prostředí, Parlament České republiky, Sněmovní 4, 118 26, Praha 1

Obecní úřad Stružnice, Stružnice 69, 47108, Stružnice

Městský úřad Česká Lípa, stavební úřad, náměstí T.G.Masaryka 1, 470 36, Česká Lípa

Společnost ochránců životního prostředí, Nerudova 34, 412 01, Litoměřice